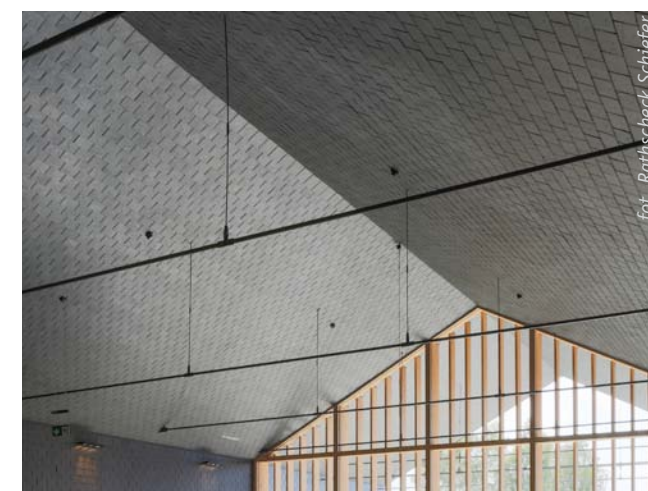
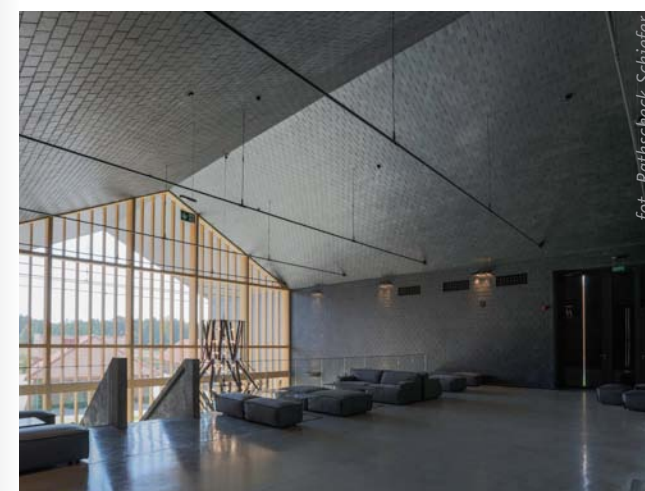


Łupek w „Ogniu”

Sierpc - dziewiętnastotysięczna miejscowość w województwie mazowieckim, leżąca nieopodal Płocka. Sierpc to także miejsce, w którym powstał w 1975 r. Park Etnograficzny, znany od 1987 roku jako Muzeum Wsi Mazowieckiej. Dla naszej branży do niedawna był to zapewne jeszcze jeden punkt na mapie do zwiedzenia podczas rodzinnych wycieczek, teraz jednak powinno to być miejsce, do którego wybrać się powinien każdy wykonawca pokryć dachowych czy też elewacji.

Rok 2015 dla Skansenu Wsi Mazowieckiej, to czas w którym zakończono prace przy wznoszeniu trzech niepowtarzalnych budynków, budynków inspirowanych tradycją, kulturą i szeroko pojętym dziedzictwem regionu. Architekci z pracowni Chilli Anity Chodorowskiej oraz Biura Projektowego Consultor Sp. z o.o. zaprojektowali, zaś główny wykonawca firma Skanska zbudowała owe obiekty używając do ich wzniesienie trzech różnych materiałów „wykończeniowych”, a mianowicie: gliny, w postaci cegieł ręcznie formowanych, drewna, szkła oraz kamienia pod postacią płytek łupka naturalnego. Innowacyjnością tego projektu jest fakt, że dany materiał służył zarówno jako okładzina zewnętrzna budynku, a także jako główny element wykończeniowy wnętrza. Z racji naszej branży najbardziej dla nas interesującym będzie budynek główny Skansenu – Budynek Ognia wykonany z łupka oraz elementów szklanych. Ponad 4500 m² kamienia naturalnego pozwala stwierdzić, że jest to obiekt o największej powierzchni sumarycznej wykonanej z tego materiału w Polsce.

Prace nad rozwiązaniami technicznymi tego budynku trwały jeszcze długo po etapie projektowym. Nie lada wyzwaniem okazało się zaprojektowanie obiektu, gdzie począwszy od dachu poprzez elewacje, ściany wewnętrzne aż po sufit elementem okładzinowym miały być płytki łupka naturalnego, tak by wykonawca mógł prawidłowo wykonać jego poszczególne przegrody. Z racji przeznaczenia, budynek ten musiał spełniać najsurowsze



normy ognioodporności, a jednocześnie należało zapewnić prawidłowość funkcjonowania jego poszczególnych elementów pod względem wentylacyjnym. Skanska, będąca generalnym wykonawcą inwestycji, została przekonana przez hurtownię pokryć dachowych Dagart ze Rzgowa koło

Łodzi, że najlepszym rozwiązaniem będzie zastosowanie materiału Rathscheck Schiefer, zarówno pod względem jakości dostarczanego łupka, jak i wsparcia technicznego oferowanego przez producenta, jakie będzie niezbędne na poszczególnych etapach budowy, w osobie Grzegorza Rozalewicza.

Przy rozsnowywaniu detali wykonawczych trzeba było skupić się na realizacji wizji architekta, ale także należało uwzględnić zalecenia Rathscheck Schiefer oraz uwag Skanska, a także głównego podwykonawcy Tomasza Gocejny. Najważniejszymi problemami do rozwiązania były:

- zachowanie ciągłości wentylacji elewacja-połacie dachu (zastosowano system rynnowy bezokapowy)
- zachowanie wentylacji przejścia połacie-komin,
- zachowanie pełnej szczelności połacie dachowej przy niewielkim kącie nachylenia (27°),
- sposób użycia materiału o tych samych parametrach technicznych na zewnętrzną i wewnętrzną okładzinę elewacyjną,
- zastosowanie łupka jako elementu kryjącego skosy wewnętrzne – sufit,
- zbudowanie wewnętrznej podkonstrukcji drewnianej o właściwych parametrach szczelności i izolacyjności ogniowej odpowiadającej wartości EI60.

Rozwiązania techniczne zastosowane przy budowie obiektu zaprezentuję Państwu w następnym rozdziale.

Monika A. Tomaszewska

